



# META ARCHITECTUURBUREAU

The variety of forms and materials used in META's portfolio is striking. Whether the practice designs a garden pavilion, urban residential project, or office building, they always reach for unconventional solutions. Founded in 1991 in Antwerp, the studio states: "The essence of architecture is 'design to build'. The act of building should always be the final focus. Architecture is a craft that requires craftsmanship." Their distinctive realizations always initiate an interesting dialogue with the urban contexts, particularly in challenging locations like corner plots or when filling spaces in historical districts. The original materiality of the buildings highlights their imaginative concepts.

De verscheidenheid aan vormen en materialen in META's portfolio is frappant. Of het bureau nu een tuinpaviljoen, een stedelijk woonproject of een kantoorgebouw ontwerpt, het zoekt altijd naar onconventionele oplossingen. Het is opgericht in 1991 in Antwerpen onder het motto: 'De essentie van architectuur is "ontwerpen om te bouwen". De handeling van het bouwen moet altijd de ultieme focus zijn. Architectuur is een ambacht dat vakmanschap vereist.' Hun opvallende realisaties gaan altijd een interessante dialoog aan met hun stedelijke omgeving, met name bij uitdagende locaties als hoekpercelen of bij de invulling van een ruimte in een historische wijk. Het originele materiaalgebruik accentueert de fantasierijke concepten van ieder gebouw.

La variété des formes et des matériaux utilisés dans le catalogue de l'agence META est frappante. Qu'il s'agisse d'un pavillon de jardin, d'un projet résidentiel urbain ou d'un immeuble de bureaux, le bureau recherche toujours des solutions non conventionnelles. Fondé en 1991 à Anvers, le studio promeut l'idée que «l'essence de l'architecture est de dessiner pour construire. La construction devrait toujours être l'objectif final. L'architecture est un art qui exige du savoir-faire» Ses réalisations singulières initient toujours un dialogue stimulant avec le contexte urbain, en particulier dans des sites difficiles comme des terrains d'angle ou des parcelles en plein quartier historique. La matérialité inattendue des bâtiments met en valeur leur conception imaginative.

## Bruges Meeting and Convention Centre, Bruges, Belgium, 2021

Realised in collaboration with Eduardo Souto de Moura, the building houses an exposition hall and a conference centre with an auditorium and meeting rooms. The floating canopy façade invites visitors into the flexible open-plan interiors, which are able to accommodate any kind of event.

In samenwerking met Eduardo Souto de Moura, werd dit gebouw voorzien van een expositiehal en een congrescentrum met een auditorium en vergaderzalen. De gevel met zwevende luifel verwelkomt bezoekers in de open, flexibele ruimtes waar allerhande evenementen kunnen plaatsvinden.

Réalisé en collaboration avec Eduardo Souto de Moura, le bâtiment abrite un hall d'exposition et un centre de conférence avec un auditorium et des salles de réunion. La façade flottante invite les visiteurs à pénétrer dans les espaces intérieurs ouverts et flexibles, capables d'accueillir n'importe quel type d'événement.









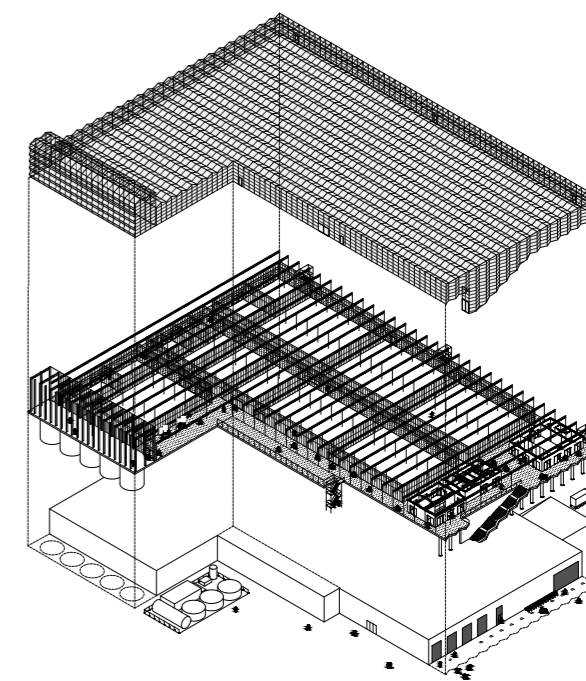


**Agrotopia, Roeselare, Belgium, 2021**

Built on the roof of an existing warehouse, Agrotopia is an original greenhouse and high-tech research centre dedicated to the cultivation of fruits and vegetables. Also housing visitor facilities, the sculptural volume was co-designed with Dutch firm Van Bergen Kolpa Architecten.

Op het dak van een bestaande loods werd een innovatieve serre gebouwd voor hoogtechnologisch onderzoek naar de teelt van groenten en fruit. Het sculpturale volume, waarin ook bezoekersruimtes zijn ondergebracht, werd ontworpen in samenwerking met het Nederlandse bureau Van Bergen Kolpa Architecten.

Construit sur le toit d'un entrepôt, Agrotopia est une serre originale et un centre de recherche de haute technologie dédié à la culture des fruits et légumes. Ce volume sculptural, qui abrite également des installations pour les visiteurs, a été conçu en collaboration avec le cabinet néerlandais Van Bergen Kolpa Architecten.







**Buildings O & M, University of Antwerp, Wilrijk, Belgium, 2017**

META envisioned two buildings for auditoriums, laboratories, teaching, and research facilities. The counterpart volumes, M sitting on a plinth and O partly sunken into the ground, are compact yet with entirely different outer skins. The golden perforated aluminium plates on the O Building façade feature artwork by Perry Roberts based on photos of students and teachers. This project was realised in collaboration with Storimans Wijffels architects.

In samenwerking met Storimans-Wijffels Architecten ontwierp META twee gebouwen voor auditoria, laboratoria, lesruimtes en onderzoeksfaciliteiten. De twee compacte gebouwen zijn elkaars tegenhanger: M rust op een sokkel, O is gedeeltelijk verzonken en heeft een heel andere buitenbekleding. In de goudkleurige aluminiumplaten werden beelden van kunstenaar Perry Roberts geponst op basis van foto's van studenten en docenten.

En collaboration avec Storimans-Wijffels Architects, META a imaginé deux bâtiments destinés à accueillir auditoriums, laboratoires et locaux d'enseignement et de recherche. Les volumes correspondants - le bâtiment M reposant sur un socle et le O s'enfonçant partiellement dans le sol - sont tous deux compacts, mais avec des revêtements extérieurs totalement différents. Les plaques d'aluminium perforées et dorées de la façade du bâtiment O présentent une œuvre de Perry Roberts inspirée de photos d'étudiants et d'enseignants.

